



Gebiedsgerichte aanpak

Kampina en Oisterwijkse Vennen

Verslag Ondernemersbijeenkomst horeca en recreatie Kampina en Oisterwijkse Vennen

Datum: 17 maart 2026, 15.00-17.00

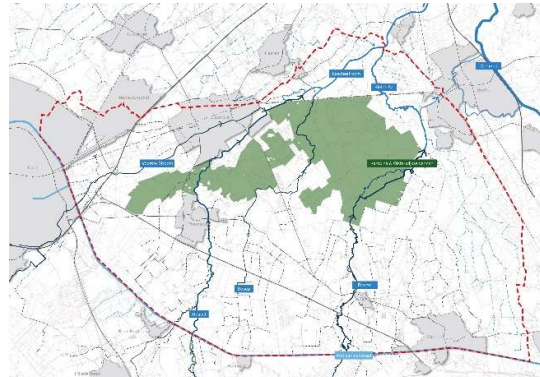
Locatie: Restaurant Groot Speijck, Oisterwijk

Aanwezigen bij de sessie

30 ondernemers uit de omgeving, ongeveer een derde van deze ondernemers geven aan actief te zijn in horeca, iets meer dan een derde verblijfsrecreatie, geen aanwezigen vanuit de dagrecreatieve sector. Daarnaast ook gemeenten Oirschot, Oisterwijk en Boxtel, Koninklijke Horeca Nederland, Natuurmonumenten en HISWA-RECRON. Zij maken deel uit van de werkgroep recreatie binnen de Gebiedsgerichte Aanpak (GGA) Kampina en Oisterwijkse Vennen.

Aanleiding en doel van de bijeenkomst

De GGA Kampina en Oisterwijkse Vennen behelst het natura 2000 gebied en een schil eromheen. Hier spelen verschillende opgaven die de GGA samenhangend aanvliegt. De GGA Kampina is zo'n 3 jaar geleden van start gegaan met een voorbereiding en verkenning van de opgaven die hier spelen, vervolgens is er een visie uitgewerkt in het Koersdocument¹. In 2026 is uitwerking gegeven aan deze visie, via het Uitvoeringsprogramma².



Begrenzing GGA-gebied Kampina en Oisterwijkse Vennen

Aanvullend wordt een verdiepingsslag gemaakt op het thema recreatie in de vorm van een Recreatievisie. Hiervoor zoekt de GGA afstemming met ondernemers in het gebied en is deze bijeenkomst vroegtijdig georganiseerd. Het doel van de bijeenkomst is om ondernemers te informeren over het proces dat tot dusver heeft plaatsgevonden en behoeften, wensen, vragen, en mogelijke kansen en bedreigingen op te halen.

De sessie wordt geleid door onafhankelijk gebiedsmanager Peter Bergmans. Tijdens de sessie beginnen we met een welkom en introductie, waarna het GGA-proces verder wordt toegelicht en de uitwerking daarvan in een toekomstvisie recreatie. In het tweede deel is er ruim tijd gemaakt voor een dialoog.

¹ <https://ggagroenblauw.nl/nieuws/vaststelling-koersdocument-kampina-oisterwijkse-vennen/>

² <https://ggagroenblauw.nl/nieuws/dynamisch-uitvoeringsprogramma-kampina-oisterwijkse-vennen/>



Groenblauwe gebiedsgerichte aanpak

Introductie GGA Kampina en Oisterwijkse Vennen

In heel Brabant zijn er twaalf gebieden waar een gebiedsgerichte aanpak wordt uitgevoerd. De GGA Kampina en Oisterwijkse Vennen grenst daarbij aan de GGA Loonse en Drunense Duinen en GGA Kempenland-West, waardoor afstemming tussen de gebieden noodzakelijk is.

Ter introductie van het proces is een video getoond die onderstreept dat Brabant toekomstbestendig moet worden gemaakt door water, bodem en lucht op orde te brengen en beter aan te sluiten bij natuurlijke systemen. Dit vraagt om een gebiedsgerichte aanpak waarin provincie, gemeenten, waterschappen, natuurorganisaties, boeren en andere betrokkenen, de 'gebiedspartners'. Deze gebiedspartners werken samen om ruimte slim te combineren en zo te zorgen voor sterke natuur, schoon water, een gezonde bodem en een leefbaar landelijk gebied.

Voor de GGA Kampina en Oisterwijkse Vennen hebben de gebiedspartners samen de volgende acht doelen opgesteld, die zij integraal gaan aanpakken:

1. Water en bodem
2. Natuur en biodiversiteit
3. Landbouw en agrarisch ondernemerschap
4. Landschap en cultuurhistorie
5. Recreatie en toerisme
6. Stikstof
7. Wonen en leefbaarheid
8. Klimaat en circulariteit

Om de aanpak van deze opgaven een vliegende start te geven, heeft de provincie Noord-Brabant middelen beschikbaar gesteld in de vorm van het programma Aanpak Landelijk Gebied ³(ALG). De GGA Kampina en Oisterwijkse Vennen maakt gebruik van deze middelen voor de uitvoer van een tiental projecten. De projecten zijn beoordeeld op hun integraliteit en doelbereik op de acht thema's, dit betekent niet dat voor elk thema even veel budget is gealloceerd.

Reacties op en vragen over het GGA-proces

De dialoog wordt van start gegaan met de vraag: 'Herkent u de urgentie van de opgave?'. Vanuit de ondernemers wordt de urgentie van de opgave in het GGA-gebied deels herkend.

Ondernemers die de urgentie niet herkennen geven aan dat de urgentie om dingen nú aan te pakken niet wordt herkend. Daar komt bij dat de aanpak van de GGA over tien tot twintig jaar uitgerold wordt.

Ondernemers die de urgentie van de opgave deels herkennen spreken waardering uit voor het integraal aanpakken van verschillende problemen. Maar ook dat er al mooie natuur is en dat er goede stappen zijn gezet om deze natuur te behouden — stappen die onvoldoende

³ <https://www.brabant.nl/onderwerpen/natuur-landschap/aanpak-landelijk-gebied/>



Groenblauwe gebiedsgerichte aanpak

lijken te worden erkend door provincie en de GGA. Niet iedereen ervaart dat de natuur achteruitgaat. Natuurorganisaties hebben veel gedaan, en die inzet mag benoemd worden.

De herkenning van de urgentie van de opgave komt onder andere vanuit mensen die 'tussen de boeren wonen', onder meer achter de Essche Stroom. Zij benadrukken dat het project daar eerder al is opgestart maar nu stil ligt: ondanks dat iedereen de complexiteit ziet, gebeurt er ogenschijnlijk weinig. De integrale aanpak over de gehele provincie wordt desondanks als prettig ervaren.

Het GGA-proces roept een aantal vragen op:

'In hoeverre hebben ondernemers inspraak of zijn plannen al gemaakt en besloten?'

Het Koersdocument is een bouwsteen en dus nog geen vastgesteld eindplan. Gemeenten zijn aanwezig bij de bijeenkomst om te luisteren naar wat er wordt opgehaald. Ook bij de 28 projecten in het Uitvoeringsprogramma waar eerder mee is ingestemd, wordt actief de toenadering gezocht met inwoners en ondernemers. Dit gebeurt onder meer via bijeenkomsten zoals deze, waar input uit het gebied wordt verzameld en meegenomen in de verdere uitwerking.

'De mooiste natuur ligt vaak waar geen mensen zijn - betekent dat dat er straks geen ruimte meer is voor recreatie?' En *'Waar liggen de prioriteiten voor de GGA wanneer er spanning tussen natuur- en recreatiedoelen de kop op steken?'*

Hoewel het GGA-proces oorspronkelijk vanuit de opgaven rondom natuur en water is ingezet, zorgen we ervoor dat er integrale afwegingen m.b.t. water, bodem, lucht, natuur, stikstof, landbouw, woningbouw, industrie, mobiliteit, recreatie en toerisme worden gemaakt bij de realisatie van plannen. De gemeenten maken uiteindelijk een integrale afweging in hun omgevingsplannen.

'De recreatiedruk zal blijven bestaan en groeien als het gebied aantrekkelijker wordt.'

Daarom is het doel om deze druk beter te spreiden over het gebied. Een van de manieren hiervoor is het aantrekkelijker maken van de schil rond het Natura2000-gebied, terwijl recreatie in het Natura2000-gebied juist wordt ontmoedigd. Hoe deze spreiding en sturing precies vorm moeten krijgen, staat nog open.

Bouwstenen voor de Toekomstvisie recreatie

Recreatie en toerisme is één van de gebiedsopgaven waarvoor de GGA aan de lat staat. In het Koersdocument is de visie voor recreatie en toerisme in de GGA als volgt: *'Het gebied in en rondom het Natura 2000-gebied biedt in de komende 30 jaar een aantrekkelijk, divers en toegankelijk landschap dat van waarde is voor het welbevinden, gezondheid, natuurbeleving en vrijetijdsbesteding van de inwoners en bezoekers van het gebied. Zij biedt een groene recreatieve tegenhanger voor de verstedelijkingsgroei in de regio.'* In het koersdocument is een kaart gepresenteerd als denkkader. Het is hierbij nadrukkelijk gesteld dat dit een denkkader is waar de gebiedspartners en betrokkenen uit het gebied samen invulling aan geven.



Groenblauwe gebiedsgerichte aanpak

De uitwerking van deze ambitie is tweeledig: 1) het reguleren van recreatiestromen binnen het Natura 2000-gebied om kwetsbare natuur te beschermen, en 2) doorontwikkeling van een aantrekkelijke recreatieve schil rondom het Natura 2000-gebied

In deze lijn heeft de werkgroep recreatie gewerkt aan een aantal bouwstenen om deze Toekomstvisie verder vorm te geven.

1. Zonering
 - Onderzoek naar potentie van aantrekkelijke alternatieven op afstand van kwetsbare natuur.
2. Parkeerplaatsen en startpunten
 - Stimuleren van parkeren op afstand van kwetsbare natuur, en het spreiden en sturen van recreatiestromen.
3. Infrastructuur
 - Versterken van rust en samenhang van natuur door infrastructuur aan te passen.
4. Recreatieve routes en voorzieningen
 - Aantrekkelijk maken van de schil en het spreiden en sturen van bezoekers.

Om deze bouwstenen handen en voeten te geven, wordt onderzoek gedaan naar locaties met (te) hoge recreatiedruk en kwetsbare natuur. Uit eerdere onderzoeken naar recreatiedruk is gebleken dat de druk op de Oisterwijkse Bossen en Vennen het grootst is en tot knelpunten leidt op gebied van parkeren, veiligheid en ecologie. Daarom wordt in eerste instantie een verdiepingsslag gemaakt naar specifieke locaties waar deze knelpunten zich voordoen rondom de Oisterwijkse Bossen en Vennen.

Korte toelichting ALG-project 'Duurzame recreatie'

Het project duurzame recreatie start met onderzoek: waar verblijven recreanten, hoe bewegen zij door het gebied en welke plekken bezoeken zij het meest? Om te bepalen waar kansen liggen om gericht met recreatie aan de slag te gaan, geven we voorlichting over en analyseren we parkeerplaatsen, recreatiedruk, stikstof en de staat van de natuur. Halverwege 2026 delen we meer informatie over de vervolgstappen van het project en over de manier waarop ondernemers daarbij worden betrokken.

Reacties op en vragen over Bouwstenen voor Toekomstvisie recreatie

'Het motief voor iemand om naar de Oisterwijkse Vennen te gaan is voor bossen en vennen. Ook wanneer de schil aantrekkelijker is, vind je hier een heel andere vorm van recreatie.'

De koppeling tussen een gewenst kaartbeeld en de uitwerking daarvan in het gebied hangt sterk samen met voorlichting en marketing. Gedragsturing is van belang bij recreatie en toerisme en hier moeten we goed naar kijken.

'Moeten we in de Oisterwijkse Bossen en Vennen ook denken aan een autovrije zone of een zone waar alleen elektrische auto's mogen komen?'

Het kan een mogelijke maatregel zijn om auto's uit het gebied te weren, zoals door autoluwe wegen en infrastructuur aan te passen. Daarnaast kijken we ook naar andere instrumenten



Groenblauwe gebiedsgerichte aanpak

om uiteindelijk minder bezoekers met de auto naar het gebied te laten komen. Bijvoorbeeld gedragssturing en het aantrekkelijker maken van duurzame(re) vervoersmogelijkheden.

Ondanks wat nieuwsberichten soms suggereren, wordt er in de Kampina en Oisterwijkse Vennen geen beleidsmatig onderscheid gemaakt tussen elektrische en niet-elektrische auto's. Er is wel onderzoek gedaan naar het aantal auto's, het aandeel elektrische voertuigen en de bijbehorende stikstofuitstoot, maar voor de grote stikstofopgaven blijkt het wagenpark voor de gehele GGA een minimaal effect te hebben. Bovendien wordt dit effect door technologische ontwikkelingen steeds kleiner.

'Als bedrijven niet op een gewenste locatie zitten, zoals in het Natura2000-gebied, gaan deze ondernemers dan uitgekocht worden zoals dat in de landbouwsector gebeurt?'

Dit is niet op voorhand de ambitie, maar dit wordt op dit moment ook niet uitgesloten. Verplaatsen van bedrijven kan een mogelijkheid zijn.

'Is het de bedoeling dat de Kampina drukker wordt, als de recreatiedruk in de Oisterwijkse Vennen moet afnemen?', 'Komen er bijvoorbeeld meer fietspaden?'

Dit is een mogelijkheid die wordt meegenomen, maar we moeten geen probleem oplossen door ergens anders een probleem te creëren.

'Nieuwe verblijfsrecreatie in de schil leidt ertoe dat mensen de schil in trekken, het is belangrijk in de gaten te houden of de ontwikkelingen nog de gewenste effecten hebben.'

Het is inderdaad belangrijk goed af te wegen of de beoogde ontwikkelingen het gewenste effect hebben. De gemeente heeft hierin ook een rol via haar omgevingsplannen.

'Hoe blijft recreatie (denk aan bijvoorbeeld campings) mogelijk met de aangewezen 'Natte Natuurparel' en vernatting die daarbij komt kijken?'

Dit moet lokaal verder worden onderzocht of en waar dat aan de orde is. Mogelijk zijn er technische maatregelen te realiseren die recreatie kunnen blijven faciliteren, en mogelijk moet de ondernemer worden gecompenseerd. Dit is onderdeel van de bredere puzzel die nog gelegd moet worden.

Gesignaleerde kansen en bedreigingen voor de sector

'Het voelt alsof wij als ondernemers hard ons best doen het gebied te promoten, terwijl het nu lijkt alsof dat juist níet de bedoeling is.'

Gastvrijheid naar bezoekers willen we behouden, maar we moeten samen vormgeven hoe de aantrekkelijkheid van het gebied samen kan gaan met bescherming van kwetsbare natuur.

'Hoe zorgt de GGA ervoor dat ondernemers aan boord blijven bij dit proces?'

Draagvlak is belangrijk, hoe dat precies wordt georganiseerd moet nog worden uitgewerkt. De uitlegbaarheid van keuzes en de data waarop deze keuzes zijn gebaseerd zijn daarbij cruciaal. Tijdens deze bijeenkomst halen we kansen en bedreigingen op om verder uit te kristalliseren.

'Hoe worden initiatieven zoals Van Gogh NP, de KOV en Het Groene Woud met elkaar verbonden, zodat recreanten niet worden overladen met versnipperde concepten?'



Groenblauwe gebiedsgerichte aanpak

Van Gogh NP is al opgenomen, het Groene Woud op dit moment minder. Daar zou meer contact mee kunnen worden gelegd, vooral via communicatie en promotie. Dit vraagt om afstemming en gesprekken met de organiserende partijen. Vanuit de GGA is het uitgangspunt om ondernemers vroeg te betrekken om duidelijkheid te scheppen, ook in profilering en marketing.

‘Staat vitaal ondernemerschap wel net zo hoog op de agenda als vitale natuur en vitale wateren? Het voelt soms niet zo.’

Er is nog veel kennis nodig om het totale plaatje compleet te maken. Hoewel de gebiedsgerichte aanpak voortkomt uit de natuur- en wateropgaven, realiseren de gebiedspartners zich dat een gedragen, integrale aanpak cruciaal is om een toekomstbestendige invulling te geven aan het gebied. Vitaal ondernemerschap hoort daar bij.

‘Is het profiel van de toeristen duidelijk, en weten we wie we hier willen hebben?’

Er is inzicht in wie er nu komt en wie we hier in de toekomst willen ontvangen. Voor Oisterwijk is dit scherp in beeld, voor andere gemeenten geldt dat deze inzichten nog in de kinderschoenen staan. Daarbij wordt benadrukt dat gedrag van bezoekers een grote rol speelt en dat ‘zachte’ maatregelen, zoals communicatie, belangrijk zijn.

‘Zijn de kansen en bedreigingen voor het gebied al in beeld?’

We werken hier stap voor stap naartoe. Gezien de recreatiedruk op de Oisterwijkse Bossen en Vennen wordt hier gekeken naar mogelijkheden om deze druk, en dus het aantal recreanten, te verminderen en/of beter te spreiden over het gebied én de tijd. De schil kan een kansgebied worden. Hoe dit er precies uit gaat zien, is nog niet duidelijk. We weten simpelweg nog niet hoe groot bepaalde problemen op dit moment zijn.

‘Wie bepaalt wat goed of fout is, en wanneer een ondernemer moet aanpassen of verplaatsen?’

Eerst moet duidelijk worden waar knelpunten ontstaan, waarna hierover keuzes worden gemaakt. Als er een goed plan wordt aangedragen, wordt dit serieus meegenomen.

Suggesties voor het vervolgtraject

‘Bij de uitwerkingen in maatregelen is het belangrijk om de verschillen tussen de Kampina en de Oisterwijkse Bossen en Vennen expliciet uit te leggen en mee te nemen. De gebieden hebben verschillende behoeften.’

‘Verkennen van het invoeren van tijdsloten waarop mensen het gebied in kunnen.’

‘Wanneer komen er vrijliggende fiets- en wandelpaden buiten de natuurgebieden? Vrijliggende routes bestaan nu vooral in de Kampina en de Oisterwijkse Bossen en Vennen.’

‘Nieuwe routes vragen om voorlopen en lef, bijvoorbeeld door grondverwerving in te zetten om dergelijke infrastructuur te realiseren.’



Groenblauwe gebiedsgerichte aanpak

‘Ondernemers gaven als suggestie mee dat beekmeandering-maatregelen vanuit de waterschappen kansen bieden om recreatie te versterken, bijvoorbeeld door deze te koppelen aan nieuwe fiets- en wandelroutes in de schil en door het profileren van het gehele Brabantse landschap als toeristisch product. Wandelnet Brabant speelt hier al op in.’

‘Gemeente Haaren en de boomteelt die hier plaatsvindt kan op deze manier verder op de kaart worden gezet, het is een interessant gebied en belangrijk voor de export.’

Terecht punt, dit gebied wordt meegenomen in het project Brabants Versailles als ontwikkelkansen voor het spreiden van bezoekers.

‘Worden agrarische ondernemers ook meegenomen?’

Ja, agrarische ondernemers worden meegenomen, maar tijdens deze bijeenkomst lag de focus op recreatieondernemers. Vanuit de zaal is benadrukt dat het belangrijk is deze sector eveneens mee te nemen in het proces voor recreatie.

Slotopmerkingen en vervolg

- Er leeft het gevoel dat natuur en water prioriteit krijgen boven ondernemers.
- De kwaliteit van recreatieve ondernemingen moet hoog blijven. Subsidies voor een niet-levensvatbaar bedrijf zouden niet leidend moeten zijn, ook al zitten deze misschien op ‘betere locaties’.
- Vóór de zomer communicatie over de voortgang van het proces, onder andere over het onderzoek en het ALG-project Duurzame recreatie.
- Betrekken van ondernemers bij het ALG-project Duurzame recreatie.
- Er is sterk de behoefte aan een vervolg op dit gesprek (voorstel najaar 2026). Die gaan we organiseren.
- HISWA-RECRON en Koninklijk Horeca Nederland nodigen ondernemers uit om individuele zorgen, kansen en bedreigingen door te sturen zodat deze in de werkgroep kunnen worden ingebracht.